

**Социально-экономическое положение
Очерского муниципального района за первый квартал 2019 года**

Сводные итоги

Показатель	I квартал 2019 г.	В % к 2018 г.
Оборот организаций по видам экономической деятельности, млн.руб., в том числе	989,5	108,5
Объем отгруженных товаров собственного производства, выполненных работ и услуг собственными силами, млн. руб.	346,5	81,4
Продано товаров несобственного производства организаций, млн.руб.	643,0	132,3
Ввод в действие жилых домов, м кв.		
Оборот розничной торговли, млн.руб.	563,0	102,6
Оборот общественного питания, млн.руб.	7,2	128,6
Средняя численность работающих в экономике, человек	4306	102,0
Начисленная средняя заработная плата 1 работника, рублей	28963,1	99,3
Уровень безработицы, %	3,4	121,4

Сельское хозяйство

Наименование показателя	На 01.01.2018 г.	На 01.01.2019 г.	2019 г. к 2018 г.	2019 г. 2018 г., %
Всего в реестре на т. г.	25	21	-4	84
в т. ч. ООО	4	4	0	100
СПК	1	1	0	100
ИП	1	0	-1	-
К(Ф)Х	19	16	-3	84

Сельскохозяйственными организациями Очерского муниципального района за I квартал 2019 года произведено продукции на сумму 80,9 млн. рублей, что больше аналогичного периода прошлого года на 8,1 млн. рублей, за счет увеличения производства молока. Сельскохозяйственными предприятиями в I квартал 2019 года получена выручка в сумме 78,9 млн. рублей, что больше на 2,8 млн. рублей, чем за аналогичный период прошлого года.

По состоянию на 01.04.2019 г. за счет личных подсобных и крестьянских (фермерских) хозяйств в хозяйствах всех категорий в сравнении с аналогичным периодом прошлого года уменьшилось поголовье: коров на 17 голов, свиней на 6 голов, мелкого рогатого скота на 38 голов, птицы на 532 головы. Поголовье крупного рогатого скота в хозяйствах всех категорий в сравнении с аналогичным периодом прошлого года увеличилось на 45 голов увеличилось за счет сельскохозяйственных организаций.

В хозяйствах населения сокращено поголовье всех видов скота: крупного рогатого скота на 40 голов к аналогичному периоду прошлого года, в том числе коров на 15 голов, свиней на 4 головы, мелкого рогатого скота на 48 голов, птицы на 401 голову.

Показатель	Крупный рогатый скот			в т. ч. коров			Свиньи			Мелкий рогатый скот			Птица		
	2018	2019	2019 к 2018, %	2018	2019	2019 к 2018, %	2018	2019	2019 к 2018, %	2018	2019	2019 к 2018, %	2018	2019	2019 к 2018, %
Хозяйства всех категорий, голов	4427	4472	101	1904	1887	99.1	863	857	99.3	821	783	95.4	11130	10598	95.2
Хозяйства населения, голов	474	434	91.7	182	167	91.7	672	668	99.4	740	692	93.5	10683	10282	96.2

При сравнении показателей статистики во всех категориях хозяйств за I квартал 2019 года поголовье скота всех видов к началу года увеличилось. Сохраняется тенденция уменьшения поголовья крупного рогатого скота и коров, свиней и мелкого рогатого скота в хозяйствах населения.

	Крупный рогатый скот всего	в т. ч. коровы	Свиньи	Мелкий рогатый скот
Хозяйства всех категорий, голов				
На 01.01.2018	4305	1892	710	677
На 01.04.2018	4427	1904	863	821
На 01.01.2019	4321	1877	795	720
На 01.04.2019	4472	1887	857	783
Сельскохозяйственные организации				
На 01.01.2018	3435	1623		
На 01.04.2018	3538	1623		
На 01.01.2019	3599	1629		
На 01.04.2019	3710	1629		
Хозяйства населения				
На 01.01.2018	450	170	521	600
На 01.04.2018	474	182	672	740
На 01.01.2019	389	155	609	632
На 01.04.2019	434	167	668	692
Крестьянские (фермерские) хозяйства				
На 01.01.2018	420	99	189	77
На 01.04.2018	415	102	191	81
На 01.01.2019	333	93	186	88
На 01.04.2019	328	91	189	91

В хозяйствах всех категорий по состоянию на 01.04.2019 г. производство на убой скота и птицы, производство яиц уменьшено к аналогичному периоду прошлого года по всем видам скота. Производство молока к аналогичному периоду прошлого года увеличено.

Наименование показателя	2018 г.	2019 г.	отклонение	2019 к 2018, %
Произведено на убой скота и птицы в живом весе в хозяйствах всех категорий, всего, тонн	141,1	138,0	-3,1	97,8
в т. ч. крупный рогатый скот	104,2	101,7	-2,5	97,6
свиньи	32,7	32,3	-0,4	98,6
мелкий рогатый скот	2,7	2,5	-0,2	93,1
Произведено коровьего молока в хозяйствах всех категорий, тонн	2739,8	3005,5	+265,7	109,7

Наименование показателя	2018 г.	2019 г.	отклонение	2019 к 2018, %
Произведено яиц в хозяйствах всех категорий, тыс. штук	138	132	-6	95,2

В сельскохозяйственных организациях поголовье крупного рогатого скота по состоянию на 01.04.2019 г. составляет 3710 голов, что в сравнении с аналогичным периодом прошлого года больше на 172 головы. Поголовье коров увеличено в ООО «Восход-Агро» на 6 голов из-за ввода в основное стадо нетелей, приобретенных в 2016 году.

Наименование с/х предприятия	Крупный рогатый скот, всего			в том числе коровы		
	2018 г.	2019 г.	2019 к 2018, %	2018 г.	2019 г.	2019 к 2018, %
ООО «Очёрское»	999	1012	101,3	380	380	100
ООО «Талицкое»	1247	1342	107,6	683	683	100
ООО «Восход-Агро»	1292	1356	105	560	566	101,1
По району	3538	3710	104,9	1623	1629	100,4

Валовой надой сельскохозяйственных организаций составил 2885,8 тонн, что на 276,7 тонн больше аналогично периода прошлого года за счет увеличения поголовья коров и отела нетелей и роста продуктивности – в среднем от одной коровы получено 1771 килограмм молока, что выше уровня прошлого года на 163 килограмма. Производство КРС в живом весе в сельскохозяйственных организациях увеличено на 4,8 центнера за счет ООО «Талицкое».

Наименование с/х предприятия	Произведено (выращено) скота в живом весе, центнеров			Произведено молока в физическом весе, тонн		
	2018 г.	2019 г.	2019 к 2018, %	2018 г.	2019 г.	2019 к 2018, %
ООО «Очёрское»	405,5	319,8	78,9	481,5	508	105,5
ООО «Талицкое»	375,3	474	126,3	1299,3	1447,4	111,4
ООО «Восход-Агро»	377,6	369,4	97,84	828,3	930,4	112,3
По району	1158,4	1163,2	100,4	2609,1	2885,8	110,6

За три месяца текущего года сельскохозяйственными организациями получено 439 голов приплода, на 20 голов меньше, чем за аналогичный период прошлого года. Выход телят от коров на 100 коров уменьшился на 2,6% и составил 19,5 %. От нетелей за период получено 122 телят, что на 22 голов больше, чем в прошлом году. Количество падежа к обороту стада крупного рогатого скота составило 0,78%, что больше, чем за аналогичный период прошлого года на 0,37%. Среднесуточный привес крупного рогатого скота по стаду составил 731 грамм (на 78 г меньше аналогичного периода прошлого года).

	2018 г.	2019 г.	откл.	2019 к 2018, %
Выход телят от коров на 100 коров, имевшихся на начало года, голов				
ООО «Очёрское»	27,1	32,4	+5,3	139,1
ООО «Талицкое»	19,0	16,1	-2,9	84,7
ООО «Восход-Агро»	22,5	14,8	-7,7	65,8
По району	22,1	19,5	-2,6	88,2

Процент падежа в обороте стада - крупный рогатый скот				
ООО «Очёрское»	0,6	0,86	+0,2	143,3
ООО «Талицкое»	0	0,75	+0,75	-
ООО «Восход-Агро»	0,6	0,76	+0,16	126,7
По району	0,41	0,78	+0,37	190,3
Среднесуточный привес на выращивании и откорме крупного рогатого скота, грамм				
ООО «Очёрское»	876	630	-246	71,9
ООО «Талицкое»	913	900	-13	98,6
ООО «Восход-Агро»	680	670	-10	98,5
По району	809	731	-78	90,4
Введено нетелей в основное стадо, %				
ООО «Очёрское»	5,9	4,7	-1,2	79,7
ООО «Талицкое»	5,7	5,3	-0,4	93,0
ООО «Восход-Агро»	7,1	4,6	-2,5	64,8
По району	6,2	4,9	-1,3	79

За I квартал 2019 года от реализации с/х продукции собственного производства получено 73,7 млн. рублей, что выше, чем за аналогичный период прошлого года на 3,67 млн. рублей. От реализации молока получено 61,763 млн. рублей, что больше уровня прошлого года на 4,28 млн. рублей. Молоко реализуется средним жиром 3,6-3,7%, средняя цена реализации 1 кг молока 22,27 рублей (в 2018 году – 23,07 рублей/кг). От реализации крупного рогатого скота получено 7,807 млн. рублей, что больше, чем за аналогичный период прошлого года на 363 тыс. рублей; средняя цена реализации 1 кг живого веса 91,42 рубль (в 2018 – 85,66 рублей/кг). От реализации зерна получено 2,624 млн. рублей, что меньше, чем за аналогичный период прошлого года на 644,2 тыс. рублей; средняя цена реализации 1 кг зерна – 6,96 рублей (в 2018 - 8,04 рублей/кг).

Наименование с/х предприятия 2018 г.	Реализовано продукции, тонн	Полная стоимость реализованной продукции, тыс. руб.	Себестоимость, руб./кг	Выручка от реализации и продукции, тыс. руб.	Стоимость, руб./кг	Рентабельность, %
Скот в живом весе						
ООО «Очерское»	16,1	2 232	138,63	1 352	83,98	-39,4
ООО «Талицкое»	27,5	2 835	103,0	2 146	77,97	-24,3
ООО «Восход- Агро»	43,3	7 560	174,74	3 946	91,21	-47,8
Итого	86,9	12 627	145,3	7 444	85,66	-41,0
Молоко в физическом весе						
ООО «Очерское»	444,3	8 468	19,06	10 178	22,91	+20,2
ООО «Талицкое»	1255,6	22 976	18,30	29 125	23,20	+26,8
ООО «Восход- Агро»	792,2	14 394	18,17	18 180	22,95	+26,3
Итого	2492,1	45 838	18,39	57 483	23,07	+25,4
Зерно						
СПК «Спешково»	0	0	0	0	0	0
ООО «Очерское»	0,6	4,2	7,0	4,6	7,67	+9,5
ООО «Талицкое»	11,3	90	7,97	82	7,26	-8,9
ООО «Восход- Агро»	190,9	1 574	8,25	1 725	9,04	+9,6
ООО «СП Карсоновское»	203,7	835	4,1	1 457	7,15	+74,5
Итого	406,5	2 503,2	6,16	3 268,6	8,04	+30,6

Наименование с/х предприятия 2019 г.	Реализовано продукции, тонн	Полная стоимость реализованн ой продукции, тыс. руб.	Себестои мость, руб./кг	Выручка от реализаци и продукции , тыс. руб.	Стоимо сть, руб./кг	Рента бельн ость, %
Скот в живом весе						
ООО «Очерское»	26,2	3 996,1	152,52	2 450,7	93,54	-38,7
ООО «Талицкое»	30,6	3 770	123,20	2 695	88,07	-28,5
ООО «Восход- Агро»	28,6	5 158,5	180,17	2 661,6	92,96	-48,4
Итого	85,4	12 924,6	151,34	7 807,3	91,42	-39,6
Молоко в физическом весе						
ООО «Очерское»	471,0	8 948,9	19,0	10 844	23,0	+21,2
ООО «Талицкое»	1 407,3	25 467	18,10	31 690	22,52	+24,4
ООО «Восход- Агро»	894,5	16 584	18,54	19 229	21,50	+16,0
Итого	2772,8	50 999,9	18,39	61 763	22,27	+17,9
Зерно						
СПК «Спешково»	0	0	0	0	0	-
ООО «Очерское»	18,7	121,8	6,51	127,2	6,80	+4,4
ООО «Талицкое»	264,6	2 063	7,8	1 690	6,64	-18,08
ООО «Восход- Агро»	9,8	64,3	6,56	78,2	7,97	+21,5
ООО «СП Карсоновское»	84	660	7,86	729	8,68	+10,46
Итого	377,1	2 909,1	7,71	2 624,4	6,96	-9,8

Сельскохозяйственными предприятиями субсидий за I квартал 2019 г. не получено в связи со сдвигом срока приема документов на поддержку по направлению «Погектаровка», «Продуктовка» (I квартал 2018г. – 21377,892 тыс.руб.).

Промышленность

Объем отгруженных товаров собственного производства, выполненных работ и услуг обследуемого круга предприятий Очерского района за I квартал 2019 года составил 346.5 млн. рублей или 81.4 % к аналогичному периоду прошлого года, в т.ч. промышленное производство – 253,8 млн. рублей или 77,5 % к аналогичному периоду прошлого года.

млн. рублей

Вид экономической деятельности	Январь-март 2019 года	в % к итогу	К АППГ, %
<i>Всего по обследуемым видам деятельности</i>	<i>346,5</i>	<i>100,0</i>	<i>81,4</i>
Обрабатывающие производства	186,2	53,7	68,6
Обеспечение электрической энергией, газом и паром; кондиционирование воздуха	58,7	16,9	122,3
Транспортировка и хранение	19,4	5,6	73,7
Деятельность гостиниц и предприятий общественного питания	1,7	0,5	226,9
Деятельность по операциям с недвижимым имуществом	3,3	0,9	109,9
Деятельность административная и сопутствующие дополнительные услуги	1,3	0,4	83,0
Образование	3,9	1,1	76,4

Вид экономической деятельности	Январь-март 2019 года	в % к итогу	К АППГ, %
Деятельность в области культура, спорта, организации досуга и развлечений	0,8	0,2	113,3
Прочие	71,2	20,5	-

Доминирующее положение в структуре промышленного производства и отгрузки товаров и услуг, по-прежнему, занимают «Обрабатывающие производства», обеспечивая 73,4 % от общего объема.

Предприятиями данного вида экономической деятельности отгружено товаров, оказано услуг собственными силами на 186,2 млн. рублей, снижение на 31,4 % к аналогичному периоду прошлого года.

Строительство

За первый квартал 2018 года введено 2 дома (3 квартиры), общей площадью 264,6 кв. м, что составило 43,4 % к соответствующему периоду прошлого года (первый квартал 2018 года 609 кв. м. (6 домов(7 квартир)).



Из них в сельской местности (Нововознесенское СП) введено 123 кв. м (1 дом), что на 46,5 % меньше, чем в предыдущем периоде.

По итогам I квартала 2019 года средняя площадь одной, введенной квартиры, составляет 88,2 кв. м, в том числе:

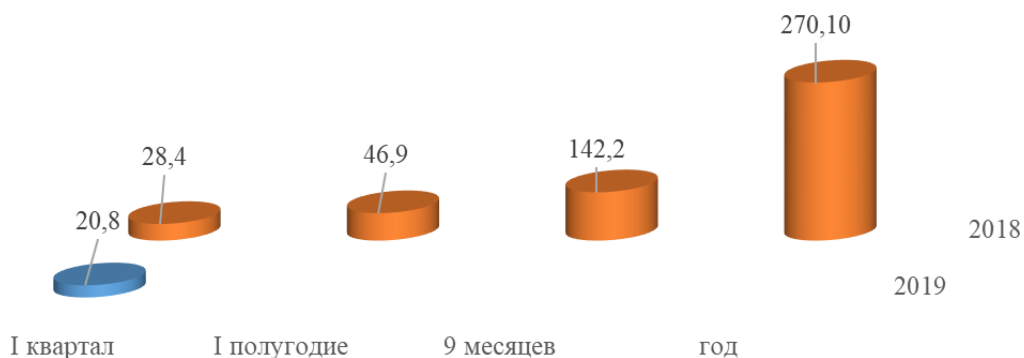
№ п/п	Поселение	Средняя площадь одной квартиры (дома), кв.м				Всего
		Деревянные	Блочные	Кирпичные	Прочие	
1	Очерское ГП	-	70,8	-	-	70,8
2	Нововознесенское СП	-	123,0	-	-	123,0-
3	Очерский МР	-	88,2	-	-	88,2

По состоянию на 01.04.2019 года ввода объектов нежилых помещений.

Инвестиции

На развитие производственной и социальной сферы района в I квартале 2019 года предприятиями и организациями всех форм собственности направлено инвестиций в действующих ценах 20,76 млн. рублей, что составляет 73,1 % к аналогичному периоду прошлого года (28,39 млн. руб.).

Инвестиции в основной капитал - всего, млн. рублей



Объем инвестиций в основной капитал на 1 жителя Очерского района 0,9 тыс. руб.

Видовая структура инвестиций в основной капитал (тыс. руб.)

	2019 г	в % к итогу	2018г..
Инвестиции в основной капитал	20 760	100,0	28389
В т.ч.: жилище	-	-	-
Здания и сооружения	1243	35,9	К,
Машины, оборудование и транспортные средства, производственный и хозяйственный инвентарь	10352	49,9	11687
Прочие	7010	33,8	5850

По сравнению с соответствующим периодом прошлого года увеличился удельный вес инвестиций в финансирование зданий и сооружений, приобретение машин, оборудования и транспортных средств, производственного и хозяйственного инвентаря.

В структуре инвестиций за январь-март 2019 года по источникам финансирования было направлено 57,8 % (АППГ – 96,8%) собственных средств,

Собственные средства, млн. руб.



и 42,2 % (АППГ – 3,2%) привлеченных.



В структуре привлеченных средств: 39,6 % - бюджетные средства (13,6 % средства местных бюджетов, 73,9 % - средства субъекта, 12,5 % – средства федерального бюджета), 1,4 % прочие (аналогичный период прошлого года по структуре привлеченных средств (902 тыс.руб.) 89 % - бюджетные средства (803 тыс.руб.), 11 % - прочие (99 тыс.руб.)).

Потребительский рынок

Оборот розничной торговли крупных и средних предприятий и организаций в I квартале 2019 года составил 563.0 млн. рублей или 102,6 % к соответствующему периоду прошлого года в действующих ценах.



Оборот общественного питания в I квартале 2019 года составил 7,2 млн. рублей или 128,6 % к соответствующему уровню 2018 года в действующих ценах, .



*Индекс потребительских цен на товары и платные услуги в Пермском крае,
в процентах*

	март 2019 к декабрю 2018	справочно: март 2018 к декабрю 2017 г.
Все товары и платные услуги	101,63	100,9
Все товары	101,56	101,0
Платные услуги	101,79	100,7

Социальная сфера

Величина прожиточного минимума в среднем на душу населения, установленная Постановлением Правительства Пермского края от 24.05.2019 № 361-п, за I квартал 2019 года составила 10182 рублей. Стоимость по социально-демографическим группам населения существенно различается:

рублей в месяц

	На душу населения	в том числе:		
		трудоспособное население	пенсионеры	дети
Величина прожиточного минимума	10182	10912	8388	10394
в том числе:				
стоимость потребительской корзины	9525	9716	8388	10394
в том числе:				
продукты питания	4565	4656	4018	4983
непродовольственные товары	2476	2526	2182	2701
услуги	2484	2534	2 188	2710
расходы по обязательным платежам и сборам	657	1196	х	х

Рынок труда

По данным статистического наблюдения среднесписочная численность работающих организаций (без субъектов малого предпринимательства) за январь-март 2019 года составила 4306 человек или 102,0 % к аналогичному периоду прошлого года, в т.ч. по видам экономической деятельности:

Вид экономической деятельности	Среднесписочная численность работников (без внешних совместителей) за январь-март 2019 года, человек	Темпы роста январь-март 2019 г. к январю-марту 2018 г. в %
Всего по обследуемым видам экономической деятельности	4306	102,0
СЕЛЬСКОЕ, ЛЕСНОЕ ХОЗЯЙСТВО, ОХОТА, РЫБОЛОВСТВО И РЫБОВОДСТВО	239	98,9
ОБРАБАТЫВАЮЩИЕ ПРОИЗВОДСТВА	1126	100,7
ОБЕСПЕЧЕНИЕ ЭЛЕКТРИЧЕСКОЙ ЭНЕРГИЕЙ, ГАЗОМ И ПАРОМ; КОНДИЦИОНИРОВАНИЕ ВОЗДУХА	465	112,7
ТОРГОВЛЯ ОПТОВАЯ И РОЗНИЧНАЯ; РЕМОНТ АВТОТРАНСПОРТНЫХ	165	104,1

Вид экономической деятельности	Среднесписочная численность работников (без внешних совместителей) за январь-март 2019 года, человек	Темпы роста январь-март 2019 г. к январю-марту 2018 г. в %
СРЕДСТВ И МОТОЦИКЛОВ		
ТРАНСПОРТИРОВКА И ХРАНЕНИЕ	397	91,6
ДЕЯТЕЛЬНОСТЬ ГОСТИНИЦ И ПРЕДПРИЯТИЙ ОБЩЕСТВЕННОГО ПИТАНИЯ	14	102,0
ДЕЯТЕЛЬНОСТЬ ФИНАНСОВАЯ И СТРАХОВАЯ	29	86,4
ДЕЯТЕЛЬНОСТЬ ПО ОПЕРАЦИЯМ С НЕДВИЖИМЫМ ИМУЩЕСТВОМ	23	179,3
ДЕЯТЕЛЬНОСТЬ ПРОФЕССИОНАЛЬНАЯ, НАУЧНАЯ И ТЕХНИЧЕСКАЯ	52	328,5
ДЕЯТЕЛЬНОСТЬ АДМИНИСТРАТИВНАЯ И СОПУТСТВУЮЩИЕ ДОПОЛНИТЕЛЬНЫЕ УСЛУГИ	36	93,3
ГОСУДАРСТВЕННОЕ УПРАВЛЕНИЕ И ОБЕСПЕЧЕНИЕ ВОЕННОЙ БЕЗОПАСНОСТИ; СОЦИАЛЬНОЕ ОБЕСПЕЧЕНИЕ	577	97,3
ОБРАЗОВАНИЕ	769	107,5
ДЕЯТЕЛЬНОСТЬ В ОБЛАСТИ ЗДРАВООХРАНЕНИЯ И СОЦИАЛЬНЫХ УСЛУГ	281	93,3
ДЕЯТЕЛЬНОСТЬ В ОБЛАСТИ КУЛЬТУРЫ, СПОРТА, ОРГАНИЗАЦИИ ДОСУГА И РАЗВЛЕЧЕНИЙ	113	98,6

Средняя начисленная заработная плата одного работника за январь-март 2019 года составила 28 963,1 рублей и возросла по сравнению с аналогичным периодом прошлого года на 0,7 %, в т.ч. по видам экономической деятельности:

Вид экономической деятельности	Среднемесячная заработная плата 1 работника за январь-март 2019 года, рублей	Темпы роста январь-март 2019 г. к январю-марту 2018 г. в %
Всего по обследуемым видам экономической деятельности	28963,1	99,3
СЕЛЬСКОЕ, ЛЕСНОЕ ХОЗЯЙСТВО, ОХОТА, РЫБОЛОВСТВО И РЫБОВОДСТВО	22304,7	99,0
ОБРАБАТЫВАЮЩИЕ ПРОИЗВОДСТВА	25007,2	93,9
ОБЕСПЕЧЕНИЕ ЭЛЕКТРИЧЕСКОЙ ЭНЕРГИЕЙ, ГАЗОМ И ПАРОМ; КОНДИЦИОНИРОВАНИЕ ВОЗДУХА	37544,4	100,8
ТОРГОВЛЯ ОПТОВАЯ И РОЗНИЧНАЯ;	24186,5	103,0

Вид экономической деятельности	Среднемесячная заработная плата 1 работника за январь-март 2019 года, рублей	Темпы роста январь-март 2019 г. к январю-марту 2018 г. в %
РЕМОНТ АВТОТРАНСПОРТНЫХ СРЕДСТВ И МОТОЦИКЛОВ		
ТРАНСПОРТИРОВКА И ХРАНЕНИЕ	39845,3	97,2
ДЕЯТЕЛЬНОСТЬ ГОСТИНИЦ И ПРЕДПРИЯТИЙ ОБЩЕСТВЕННОГО ПИТАНИЯ	18259,0	118,0
ДЕЯТЕЛЬНОСТЬ ФИНАНСОВАЯ И СТРАХОВАЯ	26662,1	106,0
ДЕЯТЕЛЬНОСТЬ ПО ОПЕРАЦИЯМ С НЕДВИЖИМЫМ ИМУЩЕСТВОМ	23111,1	95,5
ДЕЯТЕЛЬНОСТЬ ПРОФЕССИОНАЛЬНАЯ, НАУЧНАЯ И ТЕХНИЧЕСКАЯ	24901,8	96,6
ДЕЯТЕЛЬНОСТЬ АДМИНИСТРАТИВНАЯ И СОПУТСТВУЮЩИЕ ДОПОЛНИТЕЛЬНЫЕ УСЛУГИ	26936,9	110,3
ГОСУДАРСТВЕННОЕ УПРАВЛЕНИЕ И ОБЕСПЕЧЕНИЕ ВОЕННОЙ БЕЗОПАСНОСТИ; СОЦИАЛЬНОЕ ОБЕСПЕЧЕНИЕ	34052,5	103,3
ОБРАЗОВАНИЕ	23173,5	102,0
ДЕЯТЕЛЬНОСТЬ В ОБЛАСТИ ЗДРАВООХРАНЕНИЯ И СОЦИАЛЬНЫХ УСЛУГ	27925,8	108,0
ДЕЯТЕЛЬНОСТЬ В ОБЛАСТИ КУЛЬТУРЫ, СПОРТА, ОРГАНИЗАЦИИ ДОСУГА И РАЗВЛЕЧЕНИЙ	28061,1	102,7

В органах государственной службы занятости на 01.04.2019 года зарегистрировано в качестве безработных 345 человек (на 01.01.2019 – 294, на 01.04.2018 – 286). Уровень безработицы составляет – 3,4 %.

Заявленная работодателями потребность в работниках в течение I квартала 2019 года составила 327 единиц.

За I квартал 2019 год трудоустроено – 163 человека, из них безработных – 104 чел.

В течение I квартала 2019 года ГКУ ЦЗН Очерского района получены уведомления на граждан, имеющих место жительства Очерский район, от 6 работодателей Пермского края (Очерский район – 4 работодателя) об увольнении 25 работников предприятий по сокращению численности штата, это на 16 человек больше, по сравнению с предыдущим периодом прошлого года (9 человек). Из 25 предупрежденных работников: 6 граждан трудоустроены до момента высвобождения, уволено 6 человек, 13 чел. перенесен срок высвобождения. Обратилось в службу занятости, из числа уволенных - 4 гражданина.

Направлено на переобучение по востребованным профессиям 41 безработный гражданин. В 2019 году не выделены денежные средства на профессиональное

обучение пенсионеров, стремящихся возобновить трудовую деятельность и женщин, находящиеся в отпуске по уходу за ребенком до достижения им возраста трех лет.

Получили услуги по профессиональной ориентации 249 человек, из них 14 учащихся выпускников общеобразовательных школ района.

Получили консультационную государственную услугу по самозанятости 8 безработных граждан. В 2019 году денежные средства на единовременную финансовую помощь (ЕФП) по организации собственного дела выделены, в течение I квартала 2019 г. ЕФП не оказывалась.

В I квартале 2019 г. проводилась следующая работа с лицами предпенсионного возраста:

1. В Центре занятости населения создан консультационный пункт, в который обратились за получением консультации по закону РФ «О занятости населения в РФ» - 46 чел.;

2. Обратилось в ЦЗН в поиске подходящей работы – 39 чел., из них:

- признано безработными – 32 чел.;

- трудоустроено 6 чел.

3. Проведена 1 ярмарка вакансий в целях трудоустройства граждан предпенсионного возраста;

4. Для безработных граждан, состоящих на учете в ЦЗН 04.03.19 г. проведен День открытых дверей, в котором приняли участие 17 граждан предпенсионного возраста;

5. Получили государственную услугу по профориентации – 20 человек.

Демографическая ситуация

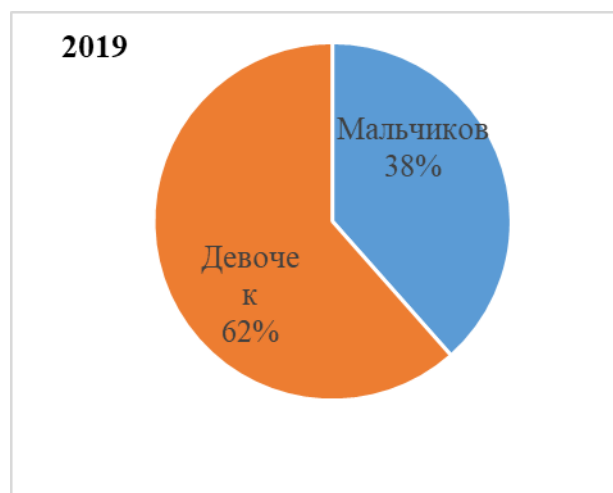
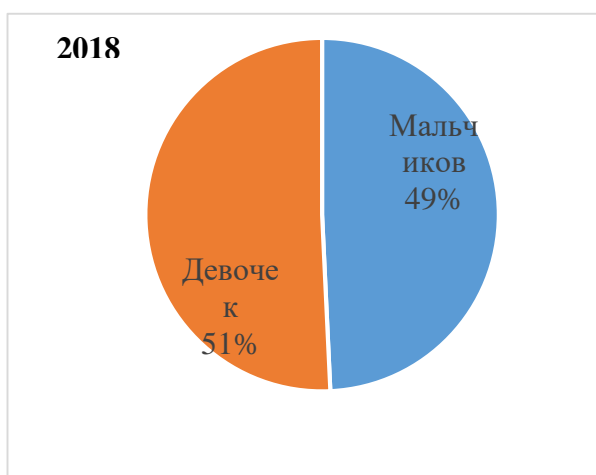
Предварительная численность населения Очерского района на 01.01.2019 года составляет 22 678 чел.

Муниципальное образование	на 01.01.2018			на 01.01.2017		
	все население (человек)	все население (человек)		все население (человек)	все население (человек)	
		городское	сельское		городское	сельское
Очерский МР (- 88 чел.)	22678	17434	5244	22 766	17456	5310
Очерское ГП (+11 чел.)	14237	14237	-	14 226	14226	-
Павловское ГП (-29 чел.)	4634	3197	1437	4663	3230	1433
Кипринское СП (-44 чел.)	743	-	743	787	-	787
Нововознесенское СП (+1 чел)	1138	-	1138	1137	-	1137
Спешковское СП (-27 чел.)	1926	-	1926	1953	-	1953

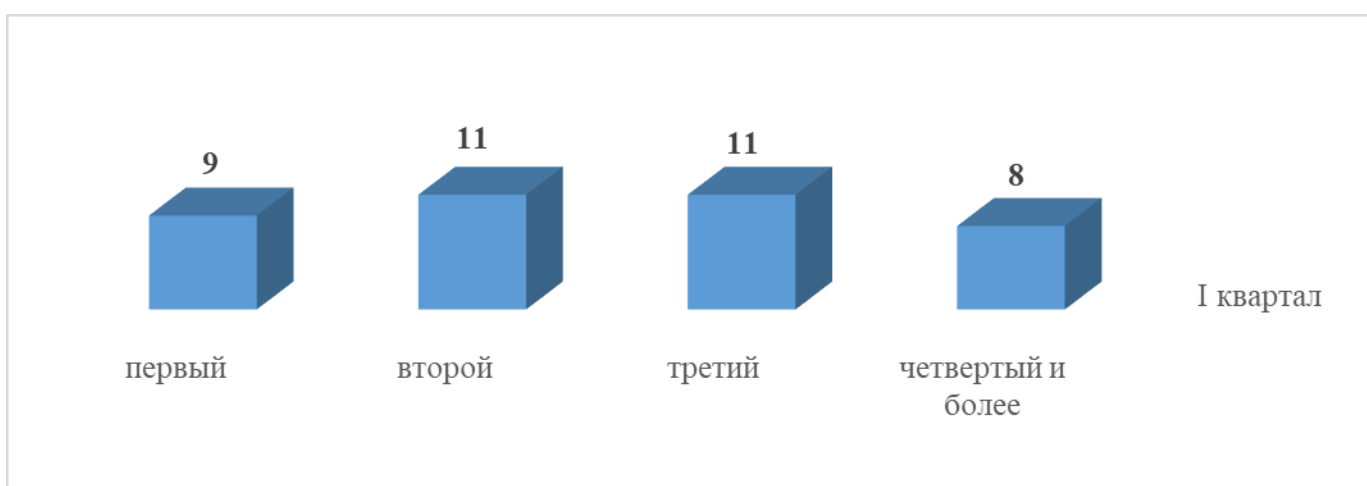
По данным отдела ЗАГС администрации Очерского муниципального района за I квартал 2019 года в Очерском районе зарегистрировано 39 рождений детей.



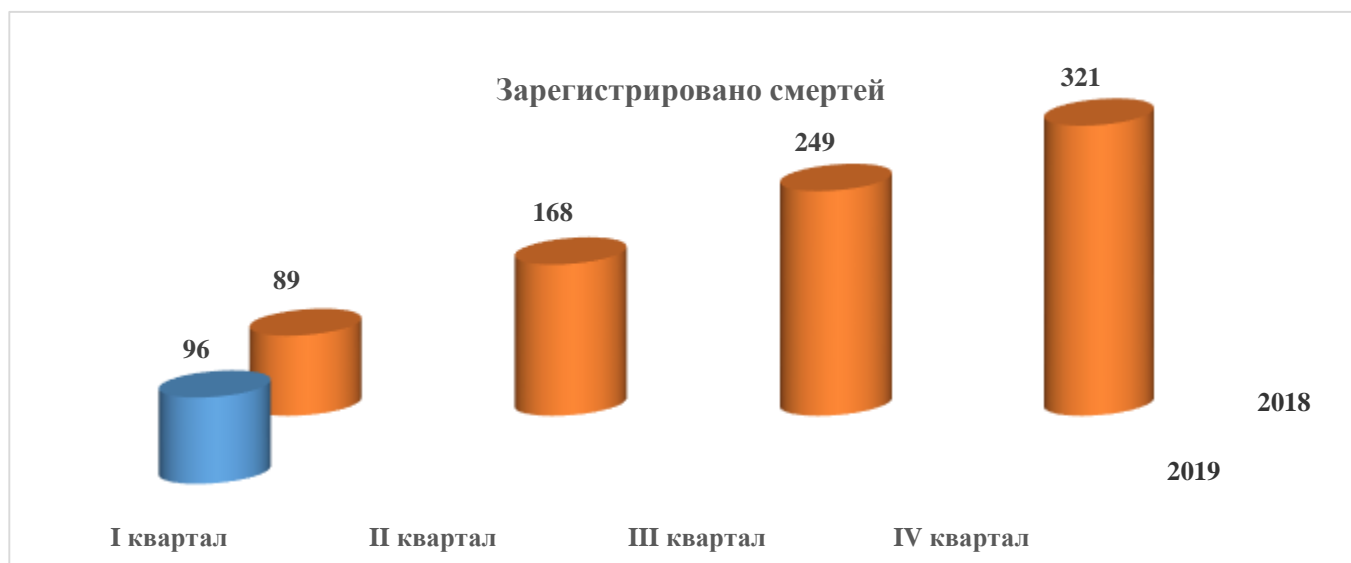
из них мальчиков – 15, девочек - 24.



Ребенок по счету в семье:



Зарегистрировано смертей – 96, увеличение к аналогичному периоду прошлого года составило 7,8 %,



Из них мужчин 60 (1 кв. 2018 г. – 47), женщин 36 (1 кв. 2018 г. – 42).

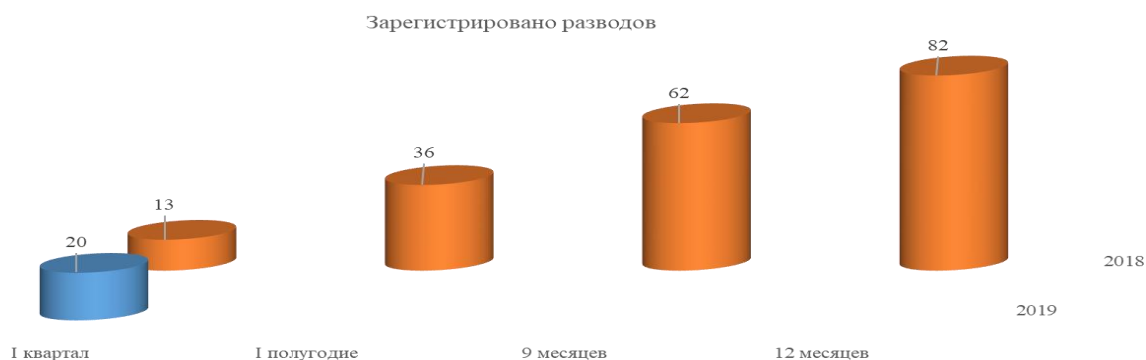
Естественная убыль населения, по данным отдела ЗАГС, составила 56 человек.

В I квартале 2018 году отделом ЗАГС зарегистрировано браков – 24, увеличение количества браков составил 20 % к аналогичному периоду прошлого года (1 кв. 2018 г. - 20),

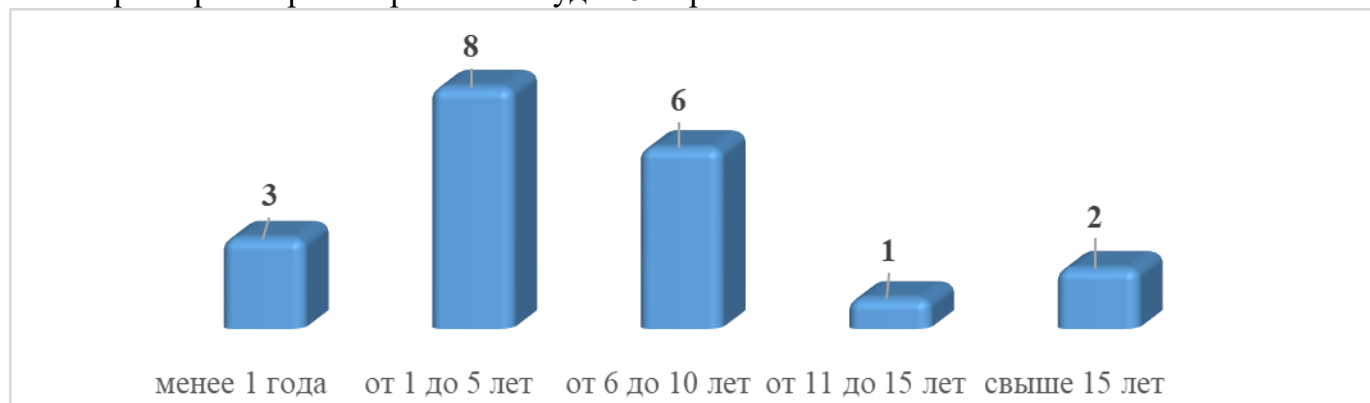


Зарегистрировано 13 браков с сокращенным сроком регистрации.

Отделом ЗАГС в I квартале 2019 году зарегистрировано 20 разводов,



из них расторгли брак по решению суда 15 пар.



В разрезе поселений Очерского муниципального района:

Показатель	ОГП	ПГП	КСП	НСП	ССП	Др.регион и без опр.м/ж	Итого
Зарегистрировано рождений	22	6	2	1	3	5	39
Зарегистрировано смертей	49	12	9	4	5	17	96
Естественная убыль	-27	-6	-7	-3	-2	-12	-57

Хозяйствующие субъекты

Количество организаций, зарегистрированных в Статрегистре на 1 апреля 2019 года составляет 227 единиц, что составляет 96,2 % к аналогичному периоду 2018 года (236 единицы).

Количество индивидуальных предпринимателей на 01.04.2018 - 600 (на 01.04.2018 - 594), на 1000 населения приходится 26,5 единиц.

Заместитель начальника управления
экономического развития
11.06.2019

М.И. Катаева